



ПРАВИТЕЛЬСТВО САНКТ-ПЕТЕРБУРГА

**КОМИТЕТ ПО ГОСУДАРСТВЕННОМУ КОНТРОЛЮ, ИСПОЛЬЗОВАНИЮ  
И ОХРАНЕ ПАМЯТНИКОВ ИСТОРИИ И КУЛЬТУРЫ**

**РАСПОРЯЖЕНИЕ**

окуд

05.12.2023

№ 903-рп

**Об утверждении предмета охраны  
объекта культурного наследия регионального значения  
«Станция метро «Площадь Восстания» (с перронным залом)»**

В соответствии с подпунктом 10 пункта 2 статьи 33 Федерального закона от 25.06.2002 № 73-ФЗ «Об объектах культурного наследия (памятниках истории и культуры) народов Российской Федерации» и пунктом 3.12 Положения о Комитете по государственному контролю, использованию и охране памятников истории и культуры, утвержденного постановлением Правительства Санкт-Петербурга от 28.04.2004 № 651, в связи с позицией судов общей юрисдикции относительно нормативного характера правовых актов, утверждающих предмет охраны объекта культурного наследия:

1. Утвердить предмет охраны объекта культурного наследия регионального значения «Станция метро «Площадь Восстания» (с перронным залом)», расположенного по адресу: Санкт-Петербург, Восстания пл., 2, лит. А, согласно приложению к распоряжению.

2. Распоряжение КГИОП от 29.04.2014 № 10-194 «Об определении предмета охраны объекта культурного наследия регионального значения «Станция метро «Площадь Восстания» (с перронным залом)» признать утратившим силу.




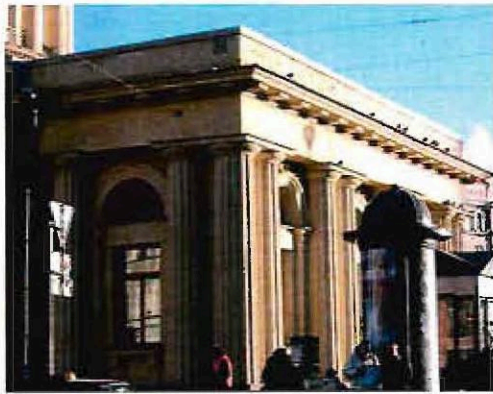
3. Начальнику отдела государственного реестра объектов культурного наследия Управления государственного реестра объектов культурного наследия обеспечить размещение распоряжения в электронной форме в локальной компьютерной сети КГИОП и его официальное опубликование.

4. Контроль за выполнением распоряжения возложить на начальника Управления государственного реестра объектов культурного наследия.

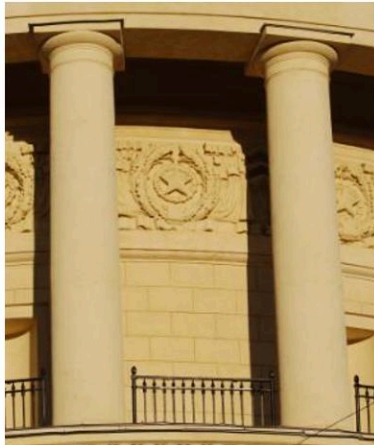
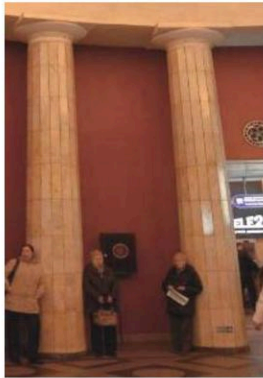


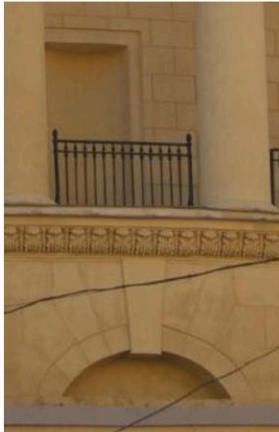
Заместитель председателя КГИОП

Г.Р. Аганова

Предмет охраны  
объекта культурного наследия регионального значения  
«Станция метро «Площадь Восстания» (с перронным залом)»,  
расположенного по адресу:  
Санкт-Петербург, Восстания пл., 2, лит. А

№ пп	Видовая принадлежность предмета охраны	Предмет охраны	Фотофиксация
1	2	3	4
1	Объемно-пространственное решение:	<p>одноэтажное на подвале, круглое в плане здание с ротондой, перекрытой трехуровневым куполом со шпилем, его исторические габариты и конфигурация;</p> <p>ротонда в центральной части здания с обходной галереей с металлическим ограждением из пик, увенчанная шпилем из нержавеющей стали со стальным наконечником, стилизованным под наконечник знамени, и декоративными кронштейнами в основании шпиля;</p> <p>исторические форма, габариты и высотные отметки крыши здания, купола ротонды и шпиля;</p> <p>два ризалита — местоположение (северный и южный фасады), конфигурация (прямоугольные в плане), габариты.</p>	   



2	Конструктивная система:	<p>фундамент; исторические наружные и внутренние капитальные стены, их местоположение, материал (кирпич); междуэтажные перекрытия – местоположение;</p> <p>конструкция купола;</p> <p>своды: тип – сферический (помещение 1-Н(8) – эскалаторный зал);</p> <p>колонны тосканского ордера, оформленные декоративной каменной штукатуркой под цвет известняка, – по периметру ротонды второго света.</p> <p>18 колонн дорического ордера со стволами, облицованными белым с прожилками мрамором, и базами, облицованными черным мрамором – местоположение (по периметру помещения 1-Н(8));</p>	 
3	Объемно-планировочное решение:	историческое объемно-планировочное решение в габаритах капитальных стен; исторические габариты помещений с сохранившейся отделкой.	
4	Архитектурно-художественное решение фасадов:	<p>фасады: материал отделки цоколя – плиты из красного гранита; стилобат из плит красного гранита;</p>	
		<p>материал и характер обработки фасадной поверхности – известняк, ротонды – декоративная штукатурка; крыльцо со ступенями из красного гранита с верхней площадкой из серого гранита — местоположение, конфигурация, габариты, материал;</p> <p>ниши ротонды – местоположение и конфигурация (полуциркульные в нижнем ярусе, прямоугольной формы, полуциркульные в плане в обходной галерее), габариты, оформление (замковые камни полуциркульных ниш, профилированные наличники – прямоугольных);</p>	 

каннелированные полуколонны и пилястры с дорическими капителями, облицованные известняком, на базах из красного гранита, оформляющие ризалиты, а также вход и выход в павильон станции по восточному и западному фасадам;

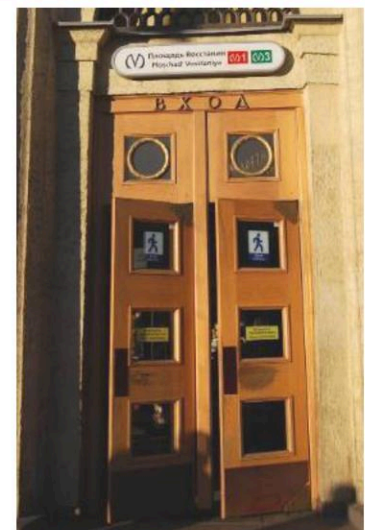
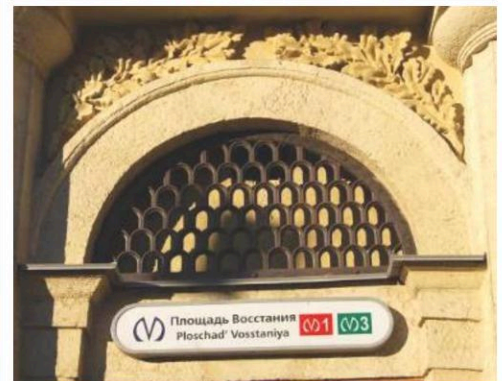
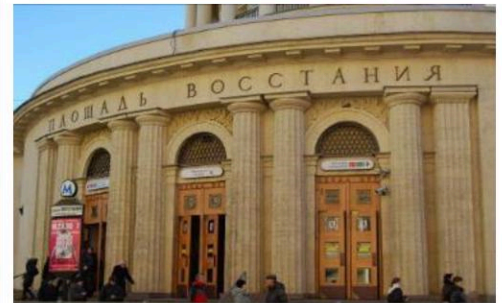
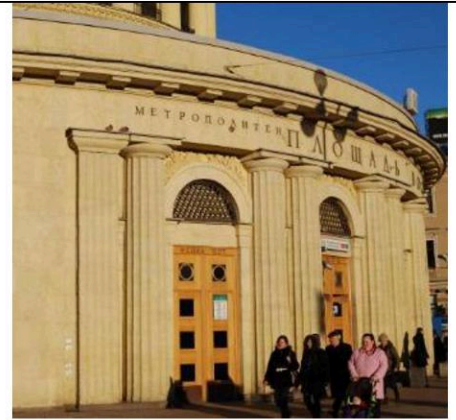
уплощенные ниши с вписанными дверными и оконными проемами – местоположение, конфигурация (с арочным завершением), габариты, оформление (гладкие архивольты с профилем по верхнему краю, на импостях, лепные дубовые ветви над архивольтами);

надпись «метрополитен ПЛОЩАДЬ ВОССТАНИЯ», отлитая из шпиабра, расположенная над входными проемами восточного фасада;

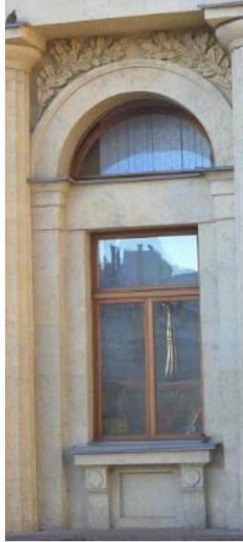




восемь литых шпиабровых решеток чешуйчатого рисунка, расположенные в арочных нишах над дверными проемами;

восемь исторических дверных проемов – историческое местоположение, (три – на западном фасаде, пять – на восточном), конфигурация (прямоугольные), габариты;

двустворчатые, полусветлые, с верхней нестворной частью дубовые дверные заполнения: в каждой створке по три остекленные филенки, в нестворной части две аналогичные филенки с растительным венком, нижняя часть каждой створки обшита латунным листом;





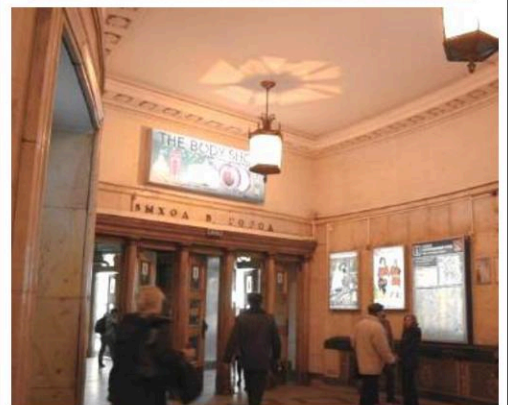
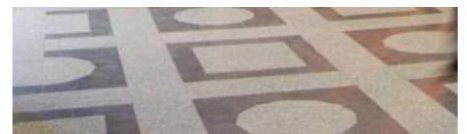
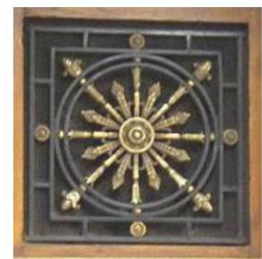
		<p>исторические оконные проемы – местоположение (южный ризалит), конфигурация (прямоугольные, полуциркульные), габариты;</p> <p>исторические материал (дерево), конструкция, цвет (натурального дерева) и рисунок расстекловки, заполнения оконных проемов;</p> <p>оформление оконных проемов – подоконные выступы на стилизованных кронштейнах, контррельефная филенка между кронштейнами;</p> <p>лепной фриз из раппортов из дубовых венков, пятиконечных звезд, знамен – в верхней части ротонды;</p> <p>штукатурный фриз из акантовых листьев, разделяющий ярусы ротонды;</p> <p>антаблемент, венчающий профилированный карниз с сухариками и аттик;</p> <p>антаблемент, профилированный штукатурный карниз с дентикулами (ротонда);</p>	    
5	<p>Декоративно-художественное оформление интерьеров, предметы декоративно-прикладного искусства:</p>	<p>помещение 1-Н(1), тамбур входа, помещение 1-Н(9), тамбур выхода: профилированная тяга по периметру помещений;</p> <p>облицовка стен белым мрамором, облицовка плинта – черным мрамором;</p>	

4 литые двухсекционные шпигатровые под бронзу вентиляционные решетки в (помещения 1-Н(1, 9) при входных проемах), рисунок – две секции ажурной решетки с круглыми многолепестковыми розетками, разделенными поясами стилизованного меандра, помещенные в дубовый корпус с профилированным карнизом в завершении, разделенные и фланкированные деревянными трехчетвертными колонками со стилизованными капителями;

10 декоративных литых шпигатровых под бронзу решеток (помещения 1-Н(1, 9), рисунок – стилизованная многолучевая звезда, вписанная в квадрат;

историческое покрытие полов – плиты из серого и черного гранита (геометрический рисунок);

помещение 1-Н(2), кассовый зал:  
оформление плафона – пояс лиственного орнамента и профилированный карниз по периметру плафона, с кессонами и лепными цветочными розетками в кессонах;



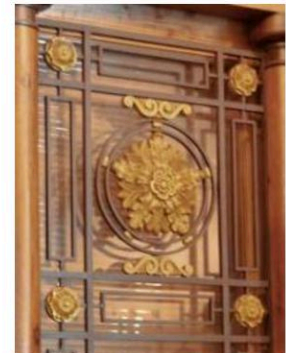


широкий оштукатуренный фриз в верхней части стен, облицовка нижних двух третей стен плитами белого мрамора, облицовка плинта черным мрамором;

16 литых шпигатровых радиаторных решеток на раскрепованном плинте из серого с белыми прожилками мрамора, с завершением из черного со светлыми прожилками мрамора, рисунок – вертикальные секции из колосьев и листьев, фланкированные стилизованными колонками, отделенные от горизонтальных сетчатых секций с многолепестковой стилизованной розеткой в центре, заключенной в круг;

кассовые помещения – оформление лицевой стенки в виде деревянного секционного заполнения, остекленного в верхней части: секции, разделенные деревянными стилизованными полуколонками, основание и профилированный карниз, обшитые листами желтого металла; нижняя часть каждой секции деревянная, оформленная филенкой с шпигатровым орнаментальным поясом по периметру, верхняя часть каждой секции в виде решетки из черного металла, с накладными цветочными розетками, волютообразными завитками и орнаментальными;

7 литых фонарей: граненый корпус из черного металла со скрытой осветительной частью, декорированный бронзированными накладками в виде провисающих гирлянд, в нижней части – шишка, в верхней – ажурная корона;



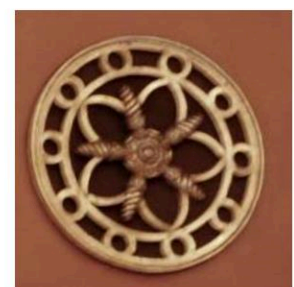
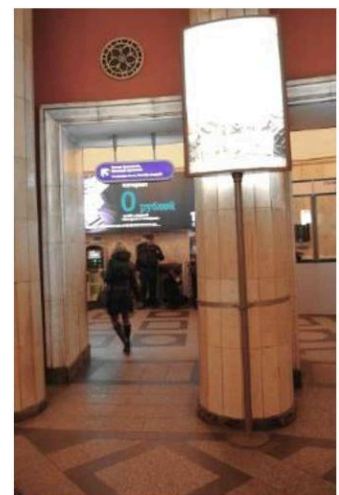
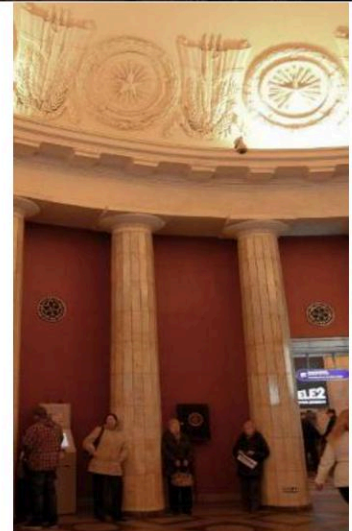
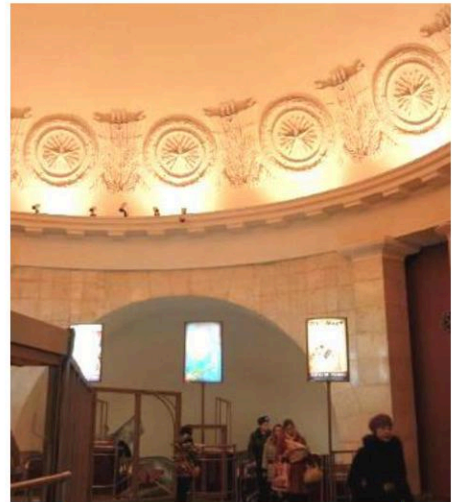
историческое покрытие полов – плиты из серого и черного гранита (геометрический рисунок);

помещение 1-Н(8), эскалаторный зал (ротонда), перекрытый сферическим куполом:

арочный проем, ведущий к наклонной эскалаторной шахте;  
лепной фриз по основанию сферического купола (раппорты из композиций в виде пятиконечной звезды, замкнутой в круг из «жгута» и венка, из знамен и колосьев);

5 проемов, ведущих в помещение 1-Н(2) – местоположение, конфигурация (прямоугольные), габариты, оформление проемов – наличники, облицованные белым мрамором;

10 литых шпильчатых с бронзирования круглых вентиляционных решеток, рисунок – стилизованный растительно-геометрический орнамент;





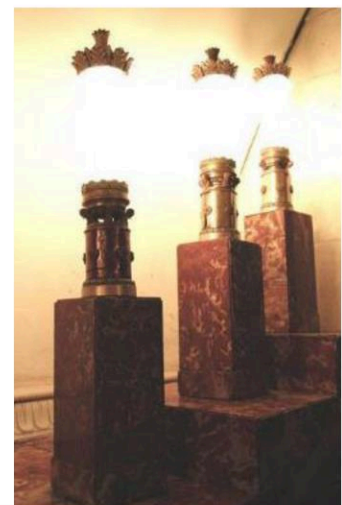
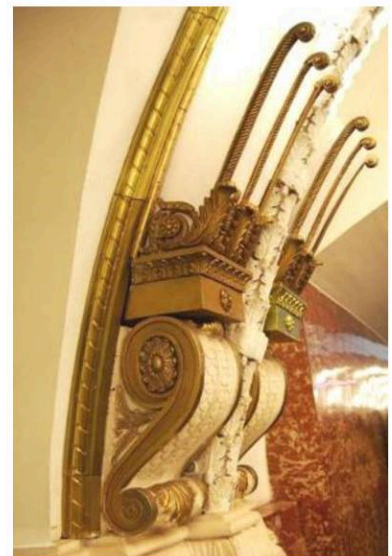
		<p>историческое покрытие полов – плиты из серого и черного гранита (геометрический рисунок);</p> <p>наклонная эскалаторная шахта: 48 литых светильников со скрытой осветительной частью, расположенных между эскалаторами: на шпиатровом, тонированном под бронзу фигурном основании с цветочной розеткой; цилиндрический плафон молочного стекла, навершие в виде короны из листьев аканта;</p> <p>22 литые прямоугольные решетки – местоположение (между эскалаторами), материал (шпиатр (?), техника исполнения, рисунок (трельяжная сетка);</p> <p>аванзал при спуске с эскалаторов, перекрытый цилиндрическим сводом: облицовка нижней трети стен плитами из красного с белыми прожилками мрамора, на цоколе, с валиком по верхнему краю;</p> <p>6 (по 3 на стенах по сторонам от эскалаторов) литых бра на три светоточки (шпиатр, бронза (?), стекло), оформление – прямоугольный стенник, декорированный по периметру стилизованным растительным орнаментом; два расходящихся кронштейна соединены горизонтальной планкой, на которой вертикально укреплены три цилиндрических плафона с короной, аналогичных светильникам, установленным между эскалаторами; между плафонами укреплены шишки и завитки, под плафонами – «бутоны» с винтовой нарезкой;</p> <p>историческое покрытие полов – плиты из красного гранита;</p>	   
--	--	--	--

центральный зал, декорированный по ребрам свода лепными дубовыми гирляндами, перевитыми лентами; арочные проемы, ведущие к платформам;

облицовка нижней трети стен плитами из красного с белыми прожилками мрамора, на цоколе, с лепным поясом из остролиста по верхнему краю;

58 литых шпигатровых, тонированных под бронзу светильников со скрытой осветительной частью, расположенных в основании ребер сводов, оформление – квадратные основания с поясом остролиста и цветочными розетками укреплены на оштукатуренных орнаментированных кронштейнах с шпигатровыми профилями, цветочными розетками и растительными элементами; декор в виде остролиста, «жгута», цветочных розеток; каждая пара светильников соединена плафонами матового стекла, проходящими по своду;

6 литых шпигатровых, тонированных под бронзу светильников со скрытой осветительной частью, установленных у перехода на Московский вокзал на прямоугольном основании из красного с белыми прожилками, оформление (на шпигатровом фигурном основании с цветочной розеткой; цилиндрический плафон молочного стекла, навершие в виде короны из листьев аканта;





6 бронзовых литых барельефов в форме тондо, в виде профилированных круглых рам с лентами в нижней части и бронзированными ветвями, расположенных на пилонах: четыре многофигурные композиции «Выступление В.И. Ленина у Финляндского вокзала» (скульптор А.И. Долиненко) – 2 шт., «В.И. Ленин у шалаша в Разливе» (скульптор В.Б. Пинчук), «Выстрел «Авроры» (скульптор А.В. Разумовский), «Выступление В.И. Ленина перед рабочими в Смольном» (скульптор В.И. Татарович) – 2 шт.;



18 литых круглых шпиатровых, тонированных под бронзу вентиляционных решеток, расположенных на пилонах, оформление – профилированная круглая рама с лентами в нижней части и бронзированными ветвями; решетка из двух окружностей – внутри меньше расположены радиально расходящиеся от пятиконечной звезды стержни-лучи, между меньшей и большей расположены пальметты;

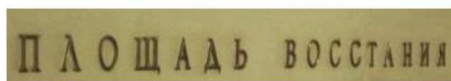
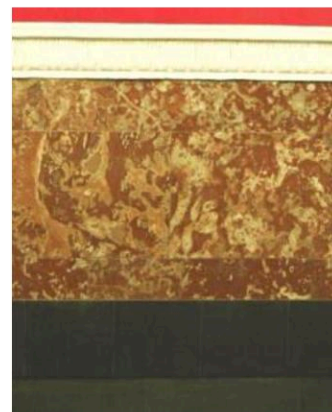
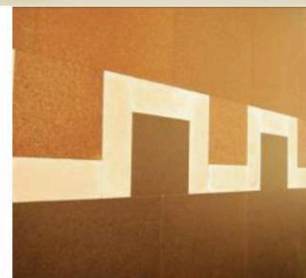
историческое покрытие полов – плиты из красного гранита, габбро; вдоль продольных стен – пояс меандра из шлако-ситала белого цвета;

две платформы:

облицовка нижней трети стен плитами из красного с белыми прожилками мрамора, на цоколе, с лепным поясом из остролиста по верхнему краю; в нижней части путевых стен – пояс черного мрамора;

надписи «ПЛОЩАДЬ ВОССТАНИЯ», отлитые из шпиатра, расположенные на путевых стенах;

34 люстры со скрытой осветительной частью (по 17 на каждой платформе): шпиатровые, с матированным стеклом с обработкой «широкая грань», оформление – гладкая потолочная розетка, декорированная акантовыми листьями; ниже – корона с малым ободом, декорированным пятиконечными звездами; корпус люстры в форме широкой чаши, замкнутой внизу малым ободом со стеклянным поддоном слегка заостренной формы; стеклянная часть корпуса собрана из отдельных пластин, декорированных изображением подсолнухов; верхний обод соединен с короной гофрированным стеклянным «шатром»;





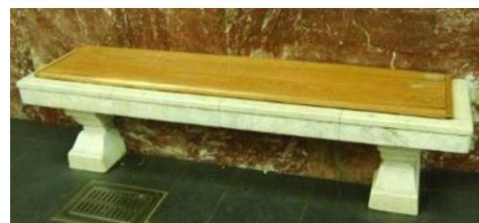
4 литые стальные решетки со шпигатровыми деталями, тонированными под бронзу (по 2 на каждой платформе), оформление – основание из круглых в сечении пик с перехватами; в центре – в обрамлении ветвей лавра, обвитых лентами, плакетка с рельефом по периметру и цифрами «1955»; по периметру решетки – стилизованные пальметты;



23 литые шпигатровые, тонированные под бронзу круглые вентиляционные решетки (11 на правой платформе, 12 на левой платформе), оформление – профилированная круглая рама с лентами в нижней части и бронзированными ветвями; решетка из двух окружностей – внутри меньше расположены радиально расходящиеся от пятиконечной звезды стержни-лучи, между меньшей и большей расположены пальметты;



22 скамьи белого мрамора (по 11 скамей на правой и левой платформах), прямоугольные в плане, на двух фигурных ножках, с сиденьем с профилированным краем и ясеневой вставкой в центральной части;



историческое покрытие полов – плиты из габбро вдоль стен, из серого гранита.